



令和6年度

# 筑後市職員採用試験 後期 試験案内

申込受付期間  
令和6年

7/18<sub>木</sub> ~ 8/22<sub>木</sub>

募集職種・人数

一般事務職 2人程度  
土木技術職 1人程度

(申込方法)

申込受付は電子申請のみ（持参・郵送は受け付けません）。  
受付期間の最終日 13時00分をもって申込受付を終了します。  
時間に余裕をもってお申し込みください。

詳しい内容や  
申し込みはこちら▶



筑後市 総務部 市長公室 TEL 0942-65-7009

恵みの多い自然、  
ゆかしい歴史と文化のうえに  
人の和を織りなして、  
住みよいふるさと、  
活気に満ちたまち **ちくご**



## 筑後市ってどんなところ？

### ■自然豊かな田園都市

- 福岡県南部の筑後平野のほぼ中央部に位置し、市街地は商工業が発達し、その外縁に農業地域が広がる田園都市です。
- 市南部にはアユや山太郎ガニが生息する清流・矢部川が西流し、隣接して古くからの療養地であった船小屋温泉を有しています。
- 新設されたバイパス道路を中心に周辺開発が進んでいます。交通便利性の良さから、多種多様な企業が進出しています。

### ■市域はコンパクトで平坦な地形

- 市域は東西 7.5km、南北 8.2km、総面積 41.78 km<sup>2</sup>。
- 東部から西部に向かって緩い傾斜を持った標高 5 ~ 40m の平坦地な地形で、土砂災害が少ない傾向にあります。

### ■交通の利便性が良い

- 中央部に JR 鹿児島本線および九州新幹線が南北に縦断しており、北から西牟田駅、羽犬塚駅および筑後船小屋駅の 3 駅と、九州新幹線筑後船小屋駅の 1 駅を有しています。
- 鉄道に並行して国道 209 号線が南北に走り、中央部で東西に走る国道 442 号線と交差しています。
- 八女市との境に八女インターチェンジがあります。



### ■自動車交通網

福岡市	50 分
熊本市	60 分

### ■鉄道網 ※九州新幹線利用

博多駅	24 分
熊本駅	23 分



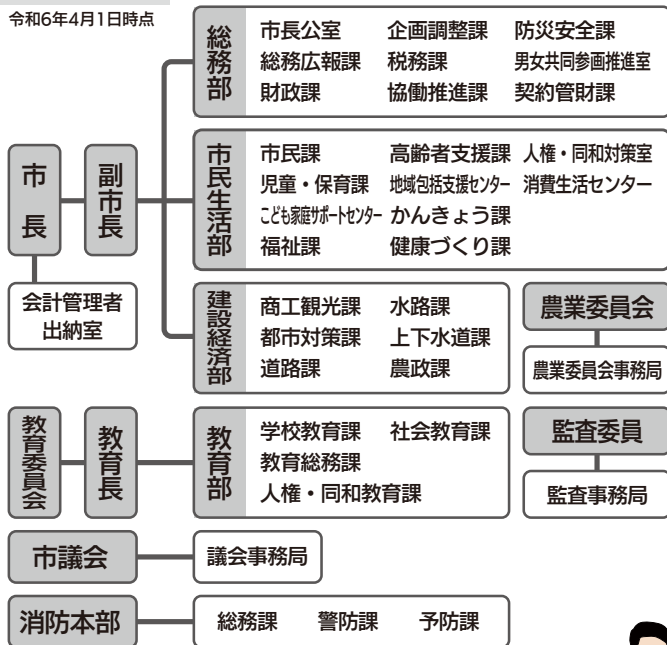
## 求める人物像はどんな人？

- 一緒に働く仲間として成長意欲のある人を求めています。  
今は自信がなくても大丈夫。ともに成長していこう!!

<h3>行動力</h3> <p>自らの意思で実現に向けて行動できる人</p>	<h3>改善力</h3> <p>前例に捉われず改善する勇気がある人</p>	<h3>コミュニケーション力</h3> <p>相手の気持ちを考えながらも、伝えたいことを伝えられる人</p>
--	---------------------------------------	--

## 組織機構図

令和6年4月1日時点



## 筑後市の試験は、公務員試験対策不要

公務員志望者や民間志望者に「筑後市」という選択肢を。





## 先輩職員の声

ここでは先輩職員として新入職員を中心に、仕事内容や受験にあたってのコメント等を紹介しています。  
このほか筑後市ホームページで「先輩職員の声」をご紹介します。



### 一般事務職

総務部 契約管財課  
(令和6年入庁・社会人経験者)  
安部さん

#### Q. 転職した理由は？

以前の仕事は残業も多く、家に仕事を持ち帰ることも日常的になっていて、もっと生活にワークライフマネジメントを取り入れたいと思ったことがきっかけです。転職後は共働きの妻より早く家に帰ることも多く、晩御飯を作ることも増え、プライベートも充実しています。

#### Q. 入庁して感じたことは？

社会人経験者は「できて当たり前」、そんなプレッシャーを感じていましたが、いい意味で裏切られました。現在の職場に配属されて最初に言われたことは、「分からなかったら何度でも聞いていいよ」でした。不安に思っていた自分には心強い一言でした。

#### Q. 仕事で気をつけていることは？

現在、契約事務を担当しています。地方自治法や民法など関連法規も多いですが、適法かつ適正に事務を執行することを心掛け、ミスがないよう細心の注意を払って業務にあたっています。職場はチームとして仕事をする雰囲気があるので、上司や先輩にしっかりチェックしてもらえるのも助かっています。

#### Q. ストレス解消法は？

最近ではゴルフと筋トレにはまっています。ゴルフは初めて1年くらいですが、職場の方に誘われることもあり、交友関係が広がりました。また、好きな音楽を聴きながらの筋トレは気分がすっきりするので、自分のトレンドになっています。



### 一般事務職

建設経済部 商工観光課  
(令和6年入庁・大学卒業)  
師岡さん

#### Q. 筑後市を志望した理由は？

筑後市は地元ではありませんが、野球が好きで、タマホームスタジアム筑後には野球観戦で何度も足を運びました。高速道路のインターチェンジや新幹線駅があり、交通の利便性も良く、ファーム本拠地や九州芸文館などの魅力的な施設もあり、今後の発展が期待できると思い志望しました。

#### Q. 仕事のやりがいは？

現在、ホークス連携事業などのイベントの企画や運営をしています。「恋のくにデー」というイベントでは先輩職員と一緒にデザインしたタオルを配る予定です。自分が作ったものがカタチになるところがすごくクリエイティブで、完成したタオルを手にした時に喜びとともにやる気に繋がる瞬間でした。

#### Q. 今の目標は？

現在の部署はイベントを企画・立案する業務も多く、新しい発想や創造力が必要な職場です。今は経験豊かな上司や先輩職員の助けを借りて仕事をしていますが、自分なりの発想力や創造力を磨き、市民の方にも楽しんでもらえるイベントづくりができる職員になりたいです。

#### Q. 休日や余暇の過ごし方は？

休日はショッピングセンターに買い物に出掛けたり、ドライブすることが多いです。推しのライブに行くのも楽しみの一つです。



### 一般事務職

総務部 税務課  
(令和5年入庁・高校卒業)  
高山さん

#### Q. 筑後市を志望した理由は？

地元ではなかったのですが、遊びに来た時に市民の方と触れ合い、人の温かさに惚れました。また比較的コンパクトな市なので、職員間の距離感が近く、部署が違っても顔が分かる関係性が自分に合っていると思いました。他市からも最終合格をいただきましたが、筑後市を選びました。

#### Q. 仕事で気を付けていることは？

税務課で固定資産税担当として課税の基礎となる家屋調査などを行っています。まだまだ分からないことばかりですが、できるだけ積極的に電話や窓口対応などを行うようにしています。また、先輩方の説明や分かりやすい言葉選びなどを常にメモにとるように心掛けています。

#### Q. 仕事のやりがいは？

自分ひとりで電話や窓口対応ができた時は嬉しく思います。大事なことは常にメモを取るようにしていますが、そのノートを見返すのも好きで、自分の成長になっている気がします。

#### Q. 今後してみたい仕事は？

筑後市の魅力発信や企画の仕事してみたいです。今は税務課の業務を覚えることで精一杯ですが、他課からの頼まれたことも積極的に受けて、スキルアップしたいと思っています。



### 土木技術職

建設経済部 上下水道課  
(令和6年入庁・高校卒業)  
河野さん

#### Q. 筑後市を志望した理由は？

両親からの勧めもあり、高校に入ってから公務員を意識しました。高校生のときに大雨による災害が発生しましたが、筑後市役所近くの河川でも増水し、家屋に流れ込むのを目の当たりにしました。高校で学んだ土木の知識を、地元である筑後市の災害の予防に活かしたいと思い、筑後市を選びました。

#### Q. 今どんな仕事をしていますか？

下水道や浄化槽の申請、完了検査、補助金の交付を主に担当しています。事務的な業務だけでなく、現地確認など現場に出ることも多く、幅広い業務ができるのは土木技術職の魅力だと思います。

#### Q. 仕事のやりがいは？

高校では測量技術などを習得しましたが、下水道や浄化槽の知識を学ぶ機会は少なかったため、現在の仕事を通じて知識を深める機会が得ることにやりがいを感じます。

#### Q. めざす職員像は？

市民の方や施工業者との打合せでは、専門的な知識や分かりやすい説明が求められますが、まだまだ未熟だと感じる場面があります。上司や先輩職員の助けを借りる機会も多く、不足する部分を補完してもらっていますが、自分も後輩から頼もしいと思われる存在になりたいと思っています。

## 目 次

項 目	ページ番号
1. 筑後市の紹介	巻頭
2. 職種・採用予定人数・受験資格	1
3. 申込受付期間	1
4. 一般事務職の試験科目・試験日程等	2
5. 土木技術職の試験科目・試験日程等	3
6. 第一次試験に関するお知らせ	4
7. 第一次試験の補足事項	4
8. 受験手続	6
9. 合格発表	8
10. 合格から採用まで	8
11. 給与	8

## 申 込 書 提 出 先 及 び 問 合 せ 先

筑後市 総務部 市長公室

〒833-8601 筑後市大字山ノ井 898 番地

TEL 0942-65-7009(直通)

Mail syokuin-saiyou@city.chikugo.lg.jp

## 1 職種・採用予定人数

職種	採用予定人数	仕事の内容
一般事務職	2人程度	主に一般行政事務に従事
土木技術職	1人程度	主に土木施設等の設計・施行管理・維持管理等に従事

※ 採用予定人数は変更になる場合があります。

※ 受験者の成績が一定の水準に達しないときは、「合格なし」とする場合があります。

## 2 受験資格

職種	年齢・資格要件
一般事務職	・平成元年4月2日から平成19年4月1日までに生まれた人
土木技術職	次の要件をいずれも満たす人 ・平成元年4月2日から平成19年4月1日までに生まれた人 ・土木に関する専門的知識を有する人

### <共通の資格要件>



- (1) 地方公務員法第16条各号のいずれかに該当する人は、受験できません。
  - ① 禁固以上の刑に処せられ、その執行を終わるまで又はその執行を受けることがなくなるまでの人
  - ② 日本国憲法施行の日以後において、日本国憲法又はその下に成立した政府を暴力で破壊することを主張する政党その他の団体を結成し、又はこれに加入した人など
- (2) 暴力団員又は暴力団に所属しているとみなされる人は受験できません。
- (3) 国籍は問いません。なお、日本国籍を有しない人の受験資格等については、次のとおりです。
  - ① 受験資格…次のいずれかに該当する人
    - ア. 出入国管理及び難民認定法に定められている永住者
    - イ. 日本国との平和条約に基づき日本の国籍を離脱した者等の出入国管理に関する特例法に定められている特別永住者
  - ② 試験の方法及び内容…試験においては、すべて日本語による出題、質問で、それに対する回答、応答もすべて日本語で行うこと
  - ③ 採用後の担当業務等…公権力の行使に該当する職務（例：市税の賦課・督促・滞納処分、生活保護の決定及び立入調査、建築物・建築工事等の立入調査等）又は公の意思の形成への参画に携わる職（例：専決権をもった課長級以上の職など、市政方針や最終的な政策決定等に関与し、権限をもって意思決定を行う職）以外の職に任用されること

## 3 申込受付期間

令和6年7月18日（木）～令和6年8月22日（木）

■申込受付は電子申請のみです。他の方法による申込みは受け付けられません。

■申込受付は期間最終日の13時00分までに正常に到達したものに限りです。

「【後期】筑後市職員 採用試験」	「先輩職員の声」 (仕事内容の紹介等)
	

## 4 一般事務職の試験科目・日程等

### 【試験科目・試験内容】

	試験科目	対象者	試験内容
第一次試験	録画選考 (Web 方式)	全受験者	自宅等でスマートフォンやパソコン等を使用し、あらかじめ設定した質問に回答動画を撮影・アップロードします。
	筆記試験 (集合方式)		①基礎能力試験 高等学校卒業程度の基礎能力（文章読解能力、数的能力、推理判断能力、人文・社会、自然に関する一般知識、基礎英語）に関する択一式の試験です。 ②事務能力診断検査 事務職員としての適応性を正確さ、迅速さ等の作業能力の面からみる検査です。
	性格適性検査 (Web 方式)		<ul style="list-style-type: none"> <li>・職場への適応性を職務や対人関係に関連する性格の面からみる検査です。</li> <li>・面接試験の参考資料として使用します。</li> </ul>
第二次試験	面接	第一次試験合格者全員	<ul style="list-style-type: none"> <li>・個別面接を予定</li> </ul> 人柄、性格等についての面接による試験
第三次試験	面接	第二次試験合格者全員	<ul style="list-style-type: none"> <li>・個別面接</li> </ul> 人柄、性格等についての面接による試験

### 【試験日程・試験会場】

	試験科目	案内の通知	試験日程	試験会場内容
第一次試験	録画選考 (Web 方式)	8月29日(木)9時ごろログインメールを送付	8月29日(木)9時～ 9月20日(金)13時	自宅等(インターネット環境が必要)
	筆記試験	受付通知メール(受験票添付)を送付	9月22日(日)	筑後市中央公民館(サンコア)または羽犬塚中学校
	性格適性検査 (Web 方式)	8月29日(木)9時ごろログインメールを送付	8月29日(木)9時～ 9月20日(金)13時	自宅等(インターネット環境が必要)
第二次試験	面接	第一次試験合格者にメール送付	10月12日(土)	筑後市役所
第三次試験	面接	第二次試験合格者にメール送付	11月上旬(予定)	筑後市役所

## 5 土木技術職の試験科目・試験日程等

### 【試験科目・試験内容】

	試験科目	対象者	試験内容
第一次試験	録画選考 (Web 方式)	全受験者	自宅等でスマートフォンやパソコン等を使用し、あらかじめ設定した質問に回答動画を撮影・アップロードします。
	筆記試験 (集合方式)		①基礎能力試験 高等学校卒業程度の基礎能力（文章読解能力、数的能力、推理判断能力、人文・社会、自然に関する一般知識、基礎英語）に関する択一式の試験です。 ②事務能力診断検査 事務職員としての適応性を正確さ、迅速さ等の作業能力の面からみる検査です。
	性格適性検査 (Web 方式)		<ul style="list-style-type: none"> <li>・職場への適応性を職務や対人関係に関連する性格の面からみる検査です。</li> <li>・面接試験の参考資料として使用します。</li> </ul>
第二次試験	面接	第一次試験合格者全員	<ul style="list-style-type: none"> <li>・個別面接</li> </ul> 人柄、性格等についての面接による試験

### 【試験日程・試験会場】

	試験科目	案内の通知	試験日程	試験会場内容
第一次試験	録画選考 (Web 方式)	8月29日(木)9時ごろログインメールを送付	8月29日(木)9時～ 9月20日(金)13時	自宅等(インターネット環境が必要)
	筆記試験	受付通知メール(受験票添付)を送付	9月22日(日)	筑後市中央公民館(サンコア)または羽犬塚中学校
	性格適性検査 (Web 方式)	8月29日(木)9時ごろログインメールを送付	8月29日(木)9時～ 9月20日(金)13時	自宅等(インターネット環境が必要)
第二次試験	面接	第一次試験合格者にメール送付	10月12日(土)	筑後市役所

## 6 第一次試験に関するお知らせ

1. 第一次試験の筆記試験は集合形式の試験です。
2. 基礎能力試験、事務能力診断検査は公務員試験用の特別な対策をしていない人（民間志望者等）も受験しやすい試験です。
3. 8月29日（木）に①「受付通知（受験票添付）」、②「性格適性検査ログインメール」、③「録画選考ログインメール」の3つのメールを試験申込時に記載したメールアドレスに送信します。  
※第一次試験受験時に受験票の画面または印刷した受験票を受付に提示してください。
4. 第一次試験科目および性格適性検査（Web方式）は、どちらも受験する必要があります。どちらか一つでも受験していない場合は辞退したものとみなします。
5. 8月29日（木）13時までにメールが届かない場合は事務局（筑後市役所市長公室）までお問合せ下さい。

## 7 第一次試験の補足事項

### 1. 録画選考（Web方式）

【期間】 8月29日（木）9時00分～9月20日（金）13時00分

【方法】

- ・「録画選考ログインメール」を8月29日（木）9時ごろ（予定）にメール送付します。
- ・自宅等でスマートフォンやパソコン等を使用し登録してください。
- ・メールの案内に従って期間内に完了してください。
- ・あらかじめ設定した質問に受験者が回答動画を撮影し、アップロードしてください。
- ・動画の撮り直しは何度でも可能で、アップロード前に撮影した動画内容を確認できます。

※動画はアップロード前に、音声や映像が途切れていないか必ず確認してください。

### 2. 筆記試験（集合方式）

【日程】 9月22日（日）

【会場】 筑後市中央公民館（サンコア）または羽犬塚中学校

※詳細は「受付通知」に添付する受験票に記載します。

### 3. 性格適性検査（Web方式）

【期間】 8月29日（木）9時00分～9月20日（金）13時00分

【方法】




- ・「性格適性検査ログインメール」を8月29日（木）9時ごろ（予定）にメール送付します。
- ・自宅等でスマートフォンやパソコン等を使用し登録してください。
- ・メール本文から受検者マイページにアクセスし、期間内に完了してください。



**【注意事項（第一次試験共通）】**

- (1) 質問内容は全て日本語で質問し、それに対する回答も全て日本語で行います。
- (2) 通信障害等によるトラブルについては一切責任を負いません。
- (3) インターネット通信等の一切の費用は受験者の自己負担となります。
- (4) 不測の事態に備えて期間に余裕をもって受験（受検）してください。
- (5) 録画選考及び性格適性検査には、スマートフォン、パソコン、タブレット端末等とインターネット環境が必要です。学校、施設、家族や友人、インターネットカフェ等のパソコン等からも利用できます。そのいずれも利用できない場合は、事前に申し出たうえで、筑後市役所で受験（受検）することもできますので、事務局までご相談ください。

**※参考 第一次試験までのフロー図**

日程	筑後市		受験者
7月18日(木)～ 8月22日(木)13時			採用試験受験申込 (電子申請)
8月29日(木)9時ごろ (予定)	【メール送付】 ①受付通知(受験票を添付)		※8月29日(木)13時までにメールが届かない場合は連絡してください。
	②録画選考ログインメールを送付		
	③性格適性検査ログインメールを送付		
8月29日(木)9時～ 9月20日(金)13時			【録画選考(Web方式)の登録】 質問に対する回答動画を登録  【性格適性検査(Web方式)の受検】 質問に回答して登録
9月22日(日)			筆記試験(集合方式)

## 8 受験手続

■申込受付は電子申請のみです。他の方法による申込みは受け付けられません。



事前準備	<p>◆事前にメール設定で、以下の4つのドメインから送付される電子メールが受信できるように設定してください。</p> <p>①「@city.chikugo.lg.jp」      ②「@pref.fukuoka.lg.jp」          ③「@cbt-s.com」              ④「@harutaka.jp」</p>
申込み方法	<p>◆「職員採用試験の電子申請による申込み」（7ページのQRコード）から電子申請サービスに入り、メールアドレスを入力。受信したメールから必要事項を記入してください。          ※職種によりQRコードが異なりますので、ご注意下さい。</p> <p>◆申請の送信が成功すると到達確認メール（受付完了のお知らせ）が届きます。</p> <p>◆メールアドレス等が不明瞭な場合や間違っていた場合は、日中にご連絡する場合がありますので、申込書には日中に連絡が取れる電話番号を記載してください。</p>
申請時添付	<p>◆申込時に写真データ（3か月以内、上半身、脱帽、正面向き）の添付が必要です。          ※写真の修正やフィルタ設定、スタンプ等の加工は一切しないでください。</p> <p>◆添付する写真データの注意事項</p> <ul style="list-style-type: none"> <li>・<u>タテ4×ヨコ3</u>の比率にサイズを変更してください。</li> <li>・<u>ファイル名を英語で姓・名（例：Chikugo_Taro）に変更してください。</u></li> <li>・ファイルサイズは <u>500KB以上、5MB以下</u>を目安に作成ください。</li> <li>・ファイル形式は <u>jpg、jpeg、png</u>のみです。</li> </ul>
受験番号	<p>◆「受付通知」に添付する受験票をご確認ください。</p> <p>◆「受付通知（受験票添付）」はメールで送信します。第一次試験受験時に受験票の画面または印刷した受験票を受付に提示して下さい。</p> <p>◆8月29日（木）13時までにはメールが届かない場合は、事務局（筑後市役所市長公室）までお問い合わせください。</p> <p>◆受験番号は試験終了まで必要になりますので、大切に保存してください。</p>
その他	<p>■自然災害時等による試験実施方法の変更等は市ホームページを更新してお知らせします（トップページ＞市政情報＞職員＞採用情報）。</p> <p>■試験申込書について確認のため、担当より電話やメール連絡を行う場合があります。市の電話番号は、0942-65-7009より架電します。市のメールアドレスは、syokuin-saiyou@city.chikugo.lg.jpより送信します。</p> <p>■日本国籍を有しない人は申込み後に別途、在留カード等の写しを筑後市役所 市長公室宛てに郵送してください。</p>

**【電子申請サービスの注意事項】**

- (1) 一定時間が経過すると、通信が遮断され、入力内容が破棄されることがあります。
- (2) 特に下記太枠内「記述」項目は文書ファイル等で事前に作成されることをお勧めします。
- (3) 受験に必要な情報はメールにて送信しますので、確実に届くメールアドレスを記載ください。
- (4) ドメインによっては自動的に迷惑メールに割り振られる場合があります。事務局にお問い合わせの前に「迷惑メール」フォルダを念のためご確認ください。

**【電子申請の設問事項】**

項目	内容	補足説明
基本事項	試験区分、氏名、生年月日、メールアドレス、国籍、住所、連絡先	
学歴	就学期間、学校・学部学科名、卒業区分	※最大3箇所を記載できます。
職歴	在職期間、勤務先名、勤務先所在地	※最大3箇所を記載できます。 ※所在地は市区町村名までで構いません。
免許・資格	名称、取得年月日	※最大4つを記載できます。 ※取得年月日は日付まで記載ください。
記述	筑後市を志望した動機	(200字程度) 字数制限あり(スペース含む300文字)
	自分の長所、今後努力したいこと	(200字程度) 字数制限あり(スペース含む300文字)
	最近、特に関心を持った社会問題と、そのことについてのあなたの考え	(200字程度) 字数制限あり(スペース含む300文字)
アンケート	この募集をどちらで最初にご覧になりましたか？	選択肢あり
宣誓	筑後市職員採用試験申込に記載した事項は、真実かつ正確であることを誓いますか？	

【後期】職員採用試験の電子申請による申込み	
一般事務職	土木技術職
	

## 9 合格発表

### (1) 第一次試験合格発表・・・10月上旬の予定

合格者の受験番号を筑後市役所本庁舎正面玄関前の掲示板に掲示及び市ホームページに掲載し、合格者にはメールで通知します。

### (2) 第二次試験（土木技術職は最終）合格発表・・・10月中旬～下旬の予定

合格者の受験番号を筑後市役所本庁舎正面玄関前の掲示板に掲示及び市ホームページに掲載し、一般事務職は合格者のみにメールで通知。土木技術職は第二次試験受験者全員に合格・不合格を文書で通知します。

### (3) 最終合格発表（一般事務職のみ）・・・・・・11月上旬の予定

合格者の受験番号を筑後市役所本庁舎正面玄関前の掲示板に掲示及び市ホームページに掲載し、第三次試験受験者全員に合格・不合格を文書で通知します。

### 【試験結果の開示請求】

試験結果については、受験者本人が開示請求をすることができます。

- |           |   |
|-----------|---|
| (1) 対象者   | 各試験の不合格者（辞退者除く）   |
| (2) 必要書類  | ①本人であることを証明する顔写真付き身分証明書<br>（運転免許証、マイナンバーカード等）<br>②試験結果開示請求書 直接窓口で請求者本人の自署による。 |
| (3) 開示の方法 | 閲覧のみ（筑後市役所本庁舎2階 市長公室）   |
| (4) 請求期間  | 各試験の合格発表の日から30日以内   |

## 10 合格から採用まで

合格者は、試験の区分ごとに作成される職員採用候補者名簿に登載され、原則として、令和7年4月1日に採用（6か月間は条件付採用）されます。

## 11 給与

高校卒初任給	170,900 円程度
短大卒初任給	181,800 円程度
大学卒初任給	196,200 円程度

このほかに扶養手当、通勤手当、住居手当、期末勤勉手当等が支給されます。また、学歴や経験年数を有する人は、一定の基準により加算される場合があります。なお、採用されるまでに給与関係の条例・規則等の改正が行われた場合は、その定めるところによります。

