

筑後市は市制施行70周年

新たな未来が生まれる

★今回の特徴★

●土木・建築技術職は
採用日を選べる
(R6.10月からR7.4月)

※高校新卒者も対象の後期試験
は7月頃に申込開始(予定)

令和6年度

筑後市職員採用試験 前期 試験案内

申込受付期間

令和6年

3/11日 ~ 4/12日

(申込方法)

申込受付は電子申請のみ(持参・郵送は受け付けません)。
受付期間の最終日13時00分をもって申込受付を終了します。
時間に余裕をもってお申し込みください。

募集職種・人数

一般事務職 5人程度

土木技術職・建築技術職 各1人程度

詳しい内容や
申し込みはこちら▶



筑後市 総務部 市長公室 TEL 0942-65-7009

恵みの多い自然、
 ゆかしい歴史と文化のうえに
 人の和を織りなして、
 住みよいふるさと、
 活気に満ちたまち **ちくご**



筑後市ってどんなところ？

■自然豊かな田園都市

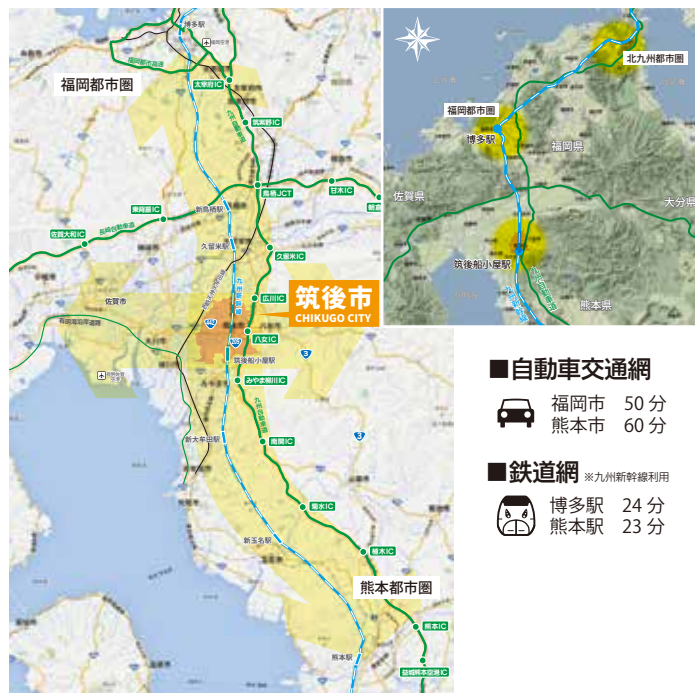
- 福岡県南部の筑後平野のほぼ中央部に位置し、市街地は商工業が発達し、その外縁に農業地域が広がる田園都市です。
- 市南部にはアユや山太郎ガニが生息する清流・矢部川が西流し、隣接して古くからの療養地であった船小屋温泉を有しています。
- 新設されたバイパス道路を中心に周辺開発が進んでいます。交通利便性の良さから、多種多様な企業が進出しています。

■市域はコンパクトで平坦な地形

- 市域は東西 7.5km、南北 8.2km、総面積 41.78 km²。
- 東部から西部に向かって緩い傾斜を持った標高 5 ~ 40m の平坦な地形で、土砂災害が少ない傾向にあります。

■交通の利便性が良い

- 中央部に JR 鹿児島本線および九州新幹線が南北に縦断しており、北から西牟田駅、羽犬塚駅および筑後船小屋駅の 3 駅と、九州新幹線筑後船小屋駅の 1 駅を有しています。
- 鉄道に並行して国道 209 号線が南北に走り、中央部で東西に走る国道 442 号線と交差しています。
- 八女市との境に八女インターチェンジがあります。



■自動車交通網

- 福岡市 50 分
- 熊本市 60 分

■鉄道網 ※九州新幹線利用

- 博多駅 24 分
- 熊本駅 23 分



求める人物像はどんな人？

一緒に働く仲間として成長意欲のある人を求めています。
 今は自信がなくても大丈夫。ともに成長していこう!!



自らの意思で
 実現に向けて
 行動できる人



前例に捉われず
 改善する勇気がある人



相手の気持ちを考え
 ながらも、伝えたい
 ことを伝えられる人

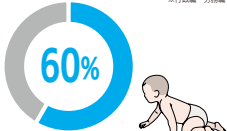


どんな市役所？

- 昭和 29 年 4 月に市制施行し、令和 6 年度で 70 周年を迎えます。
- 市役所は築 60 年超の古い庁舎ですが、現在、建て替え等に向けて取り組んでいます。
- 市職員男女比率は 6 : 4 です。
- 令和 4 年度の市職員の育児休業取得率は 60% (前年度 28%) に達し、働き続けたい市役所づくりも浸透し始めています。

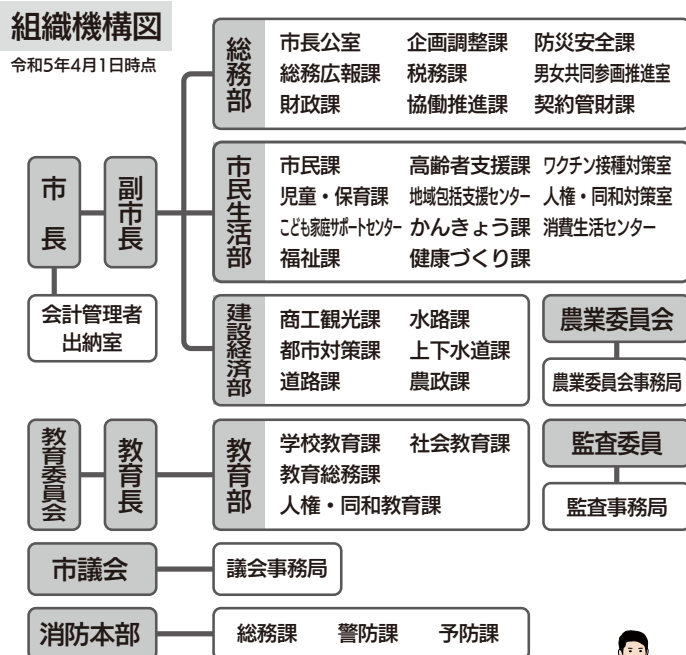


男性職員※の育児休業取得率
※行政職・公務員



組織機構図

令和5年4月1日時点



筑後市の試験は、**公務員試験対策不要**

公務員志望者や民間志望者に「筑後市」という選択肢を。





先輩職員の声

ここでは先輩職員として新入職員を中心に、仕事内容や受験にあたってのコメント等を紹介しています。



一般事務職

総務部 税務課
(令和5年入庁・高校卒業)
高山さん

■筑後市を志望した理由は？

○地元ではなかったのですが、遊びに来た時に市民の方と触れ合い、人の温かさに惚れました。また比較的コンパクトな市なので、職員間の距離感が近く、部署が違って顔が分かる関係性が自分に合っていると思いました。他市からも最終合格をいただきましたが、筑後市を選びました。

■仕事で気を付けていることは？

○税務課で固定資産税担当として課税の基礎となる家屋調査などを行っています。まだまだ分からないことばかりですが、できるだけ積極的に電話や窓口対応などを行うようにしています。また、先輩方の説明や分かりやすい言葉選びなどを常にメモにできるように心掛けています。

■仕事のやりがいは？

○自分ひとりで電話や窓口対応ができた時は嬉しく思います。大事なことは常にメモを取るようにしていますが、そのノートを見返すのも好きで、自分の成長になっている気がします。

■今後してみたい仕事は？

○筑後市の魅力発信や企画の仕事してみたいです。今は税務課の業務を覚えることで精一杯ですが、他課からの頼まれたことも積極的に受けて、スキルアップしたいと思っています。



一般事務職

総務部 企画調整課
(令和5年入庁・社会人経験者)
伊東さん

■転職した理由は？

○以前の仕事ではイベント企画・運営を経験しましたが、地域に根ざした取り組みに興味があり、ひとつの地域で多面的に地域活性化に携わりたいと思い、転職しました。

■なぜ筑後市？

○地元は市外ですが、幼い頃によく遊びに来ていました。また、大学時の社会学の授業で地域コミュニティを学んだ際に、水田天満宮を訪問しました。そこで感じた市民の方々の温かさや人とのつながりをこれからもつないでいきたいと思いました。

■今どんな仕事をしていますか？

○メインは統計調査業務と市民アンケートを担当しています。市民アンケートの結果をまちづくりに反映させることも重要で、職員と市民をつなぐ役割を担っていると考えています。また、来年度に市制70周年を迎えますので、その事務局も担当します。責任は感じますが、他課の職員と関わるきっかけでもありますので、楽しみながらやり遂げたいと思います。

■民間企業と公務員での仕事の違いは？

○基本的な仕事のやり方は一緒だと思います。「報告・連絡・相談」やレスポンスの早さは意識して取り組んでいます。市役所では予算や他課との調整など、スピードと調整力のバランスを取りながら仕事を進めています。



土木技術職

建設経済部 上下水道課
(令和3年入庁・高校卒業)
冨安さん

■公務員を志望した理由は？

○公務員である父親の影響もあり、中学の頃から公務員の仕事に興味を持ちました。高校3年になり、自分の進路を考えた時、住んでいるまちを良くするためにインフラ整備を計画段階から携わりたいと思い、地方公務員に進路を定めました。

■今どんな仕事をしていますか？

○主に下水道工事の計画・発注・施工管理を行っています。設計書の作成、施工業者との打合せ、地元の調整などの業務があり、臨機応変に対応することを心掛けています。現場での対応では、その場での判断が求められるので、これまでの知識や経験をフル回転させて対応しています。

■仕事のやりがいは？

○現場での対応や作業が多いのですが、市民の生の声、特に感謝の言葉を聞けるのがやりがいです。一方で、施工業者や市民の方への説明をする難しさがあり、まだまだ未熟だと感じています。上司や先輩を見習いながら成長していきたいと思っています。

■仕事で気を付けていることは？

○仕事で一番大事なことはチームワークだと思います。特に断水や災害の対応などのトラブルには課内職員が一丸となって対応する必要があり、日頃から職員間でのコミュニケーションを意識して日常業務を行っています。



建築技術職

建設経済部 都市対策課
(令和4年入庁・社会人経験者)
岩熊さん

■今どんな仕事をしていますか？

○筑後市役所の建築技術職では、計画から工事管理すべてに携わることができます。他部署からの依頼を受け、学校の長寿命化のための改修や市役所のエレベーター改修などの工事管理なども行っています。

■仕事のやりがいは？

○建築技術職では計画から工事管理まで携われるため、市民の方々の利便性を追求し、筑後市らしいオリジナリティをアクセントに加えた建物ができた時はやりがいを感じます。今後も市民の方に心地よく使ってもらえるような建物の計画、建築に関わっていきたいです。

■今の目標は？

○筑後市役所には建築技術職が4人いますが、仕事をする中で建築技術職がもっと必要と思ってもらえるよう頑張っていきたいです。また、1級建築士の資格をとることを目標に時間を有効に活用し、資格取得に向け勉強しています。

■休日や余暇の過ごし方は？

○基本的に土日祝日が休みなので、これまでのサッカー経験を活かし、週に4日ほどクラブチームの指導者として小学生にサッカーを教えています。また、クラブも休みの日はキャンプや旅行など楽しんでいます。



目 次

項 目	ページ番号
1. 筑後市の紹介	巻頭
2. 職種・採用予定人数・受験資格	1
3. 申込受付期間	1
4. 試験科目・試験内容	2
5. 試験日程・試験会場	4
6. 録画選考の補足事項	6
7. 筆記試験(テストセンター方式)の補足事項	6
8. 性格適性検査(Web方式)の補足事項	7
9. 受験手続	9
10. 合格発表	10
11. 合格から採用まで	11
12. 給与	11

申 込 書 提 出 先 及 び 問 合 せ 先

筑後市 総務部 市長公室

〒833-8601 筑後市大字山ノ井 898 番地

TEL 0942-65-7009(直通)

Mail syokuin-saiyou@city.chikugo.lg.jp

1 職種・採用予定人数

職種	採用予定人数	仕事の内容
一般事務職	5人程度	主に一般行政事務に従事
土木技術職	1人程度	主に土木施設等の設計・施行管理・維持管理等に従事
建築技術職	1人程度	主に施設、設備等の設計、監理監督、維持管理等に従事

※ 採用予定人数は変更になる場合があります。

※ 受験者の成績が一定の水準に達しないときは、「合格なし」とする場合があります。

2 受験資格

職種	年齢・資格要件
一般事務職	・平成元年4月2日から平成15年4月1日までに生まれた人
土木技術職	・平成元年4月2日から平成15年4月1日までに生まれた人 ・土木技術に関する専門的知識を有する人
建築技術職	・平成元年4月2日から平成17年4月1日までに生まれた人 ・建築技術に関する専門的知識を有する人

< 共通の資格要件 >

- (1) 地方公務員法第16条各号のいずれかに該当する人は、受験できません。
 - ① 禁固以上の刑に処せられ、その執行を終わるまで又はその執行を受けることがなくなるまでの人
 - ② 日本国憲法施行の日以後において、日本国憲法又はその下に成立した政府を暴力で破壊することを主張する政党その他の団体を結成し、又はこれに加入した人など
- (2) 暴力団員又は暴力団に所属しているとみなされる人は受験できません。
- (3) 国籍は問いません。なお、日本国籍を有しない人の受験資格等については、次のとおりです。
 - ① 受験資格…次のいずれかに該当する人
 - ア. 出入国管理及び難民認定法に定められている永住者
 - イ. 日本国との平和条約に基づき日本の国籍を離脱した者等の出入国管理に関する特例法に定められている特別永住者
 - ② 試験の方法及び内容…試験においては、すべて日本語による出題、質問で、それに対する回答、応答もすべて日本語で行うこと
 - ③ 採用後の担当業務等…公権力の行使に該当する職務（例：市税の賦課・督促・滞納処分、生活保護の決定及び立入調査、建築物・建築工事等の立入調査等）又は公の意思の形成への参画に携わる職（例：専決権をもった課長級以上の職など、市政方針や最終的な政策決定等に関与し、権限をもって意思決定を行う職）以外の職に任用されること

3 申込受付期間

令和6年3月11日（月）～令和6年4月12日（金）

■申込受付は電子申請のみです。他の方法による申込みは受け付けられません。

■申込受付は期間最終日の13時00分までに正常に到達したものに限りです。

「【前期】筑後市職員採用試験」	「【前期】職員採用試験の電子申請による申込み」	「先輩職員の声」(仕事内容の紹介等)
		

4 試験科目・試験内容

【一般事務職】

	試験科目	対象者	試験内容
第一次試験	録画選考 (Web方式)	全受験者	自宅等でスマートフォンやパソコン等を使用し、あらかじめ設定した質問に回答動画を撮影・アップロードします。
第二次試験	筆記試験 (テストセンター方式)	第一次試験合格者全員	①基礎能力試験 高等学校卒業程度の基礎能力(文章読解能力、数的能力、推理判断能力、人文・社会、自然に関する一般知識、基礎英語)に関する択一式の試験です。 ②事務能力診断検査 事務職員としての適応性を正確さ、迅速さ等の作業能力の面からみる検査です。
	性格適性検査 (Web方式)		<ul style="list-style-type: none"> 職場への適応性を職務や対人関係に関連する性格の面からみる検査です。 面接試験の参考資料として使用します。
第三次試験	面接	第二次試験合格者全員	<ul style="list-style-type: none"> 個別面接を予定 人柄、性格等についての面接による試験
第四次試験	面接	第三次試験合格者全員	<ul style="list-style-type: none"> 個別面接 人柄、性格等についての面接による試験

◆基礎能力試験、事務能力診断検査は公務員試験用の特別な対策をしていない人(民間志望者等)も受験しやすい試験です。

【土木技術職・建築技術職】

	試験科目	対象者	試験内容
第一次試験	性格適性検査 (Web方式)	全受験者	<ul style="list-style-type: none"> ・職場への適応性を職務や対人関係に関連する性格の面からみる検査です。 ・面接試験の参考資料として使用します。
	筆記試験 (集合方式)		<ul style="list-style-type: none"> ・事務能力診断検査 事務職員としての適応性を正確さ、迅速さ等の作業能力の面からみる検査です。
	面接		<ul style="list-style-type: none"> ・個別面接を予定 人柄、性格等についての面接による試験
第二次試験	面接	第一次試験 合格者全員	<ul style="list-style-type: none"> ・個別面接 人柄、性格等についての面接による試験

◆事務能力診断検査は公務員試験用の特別な対策をしていない人（民間志望者等）も受験しやすい試験です。



5 試験日程・試験会場

【一般事務職】

	試験科目	案内の通知	試験日程	試験会場、内容
第一次試験	録画選考 (Web 方式)	4月17日(水) 9時 ごろログインメール を送付	4月17日(水)～ 4月30日(火) 13時	自宅等(インターネット環境が必要)
第二次試験	筆記試験 (テストセンター方式)	5月15日(水) 9時 ごろ第一次試験合格 者にメール送付	5月15日(水)～ 6月3日(月)	全国の約350の試験 会場から受験者自 らが都合の良い会 場・日時を予約
	性格適性検査 (Web 方式)		5月15日(水)～ 6月3日(月) 23時59分	自宅等(インターネット環境が必要)
第三次試験	面接	第二次試験合格者に メール送付	6月16日(日) 予定	筑後市役所または 筑後市中央公民館 (サンコア)
第四次試験	面接	第三次試験合格者に メール送付	6月下旬予定	筑後市役所

【一般事務職】第一次試験に関するお知らせ

- ① 4月17日(水) 9時ごろ(予定)に「録画選考ログインメール」を試験申込時に記載されたメールアドレスに送信します。
- ② 4月30日(火) 13時までに録画選考の登録がない場合は、辞退したものとみなします。

【一般事務職】第二次試験に関するお知らせ(第一次試験合格者のみ)

- ① 第二次試験では集合形式の試験はありません。
- ② 5月15日(水) 9時ごろ(予定)に「テストセンター受験の案内」及び「性格適性検査ログインメール」2つのメールを試験申込時に記載されたメールアドレスに送信します。
- ③ 筆記試験(テストセンター方式)および性格適性検査(Web方式)は、どちらも受験(受検)する必要があります。どちらか一つでも受験(受検)していない場合は辞退したものとみなします。

※メール送付予定日の翌日13時までにメールが届かない場合は事務局(筑後市役所市長公室)までお問合せ下さい。

【土木技術職・建築技術職】

	試験科目	案内の通知	試験日程	試験会場、内容
第一次試験	性格適性検査 (Web 方式)	4月17日(水)9時 ごろログインメール を送付	4月17日(水)～ 4月30日(火)23時59分	自宅等(インターネット環境が必要)
	筆記試験 (集合方式)	4月17日(水)予定 受付通知メール(受 験票添付)を送付	5月25日(土)	筑後市役所または 筑後市中央公民館 (サンコア)
	面接			
第二次試験	面接	第一次試験合格者に メール送付	6月16日(日)予定	筑後市役所または 筑後市中央公民館 (サンコア)

【土木技術職・建築技術職】第一次試験に関するお知らせ

- ① 4月17日(水)9時ごろ(予定)に「性格適性検査ログインメール」を試験申込時に記載されたメールアドレスに送信します。
- ② 第一次試験の筆記試験は集合形式の試験です。
- ③ 「受付通知(受験票添付)」はメールで送信します。第一次試験受験時に受験票の画面または印刷した受験票を受付に提示して下さい。
- ④ 性格適性検査(Web方式)、筆記試験、面接は、すべて受験する必要があります。いずれか一つでも受験(受検)していない場合は辞退したものとみなします。

※メール送付予定日の翌日13時までにメールが届かない場合は事務局(筑後市役所市長公室)までお問合せ下さい。

6 録画選考試験（Web方式）の補足事項

【通知及び受験期間】

職種	メール送付予定	受験期間
一般事務職	4月17日（水）9時ごろ	4月17日（水）～ 4月30日（火）13時

【方法】

- ・「録画選考ログインメール」のメールを確認してください。
- ・自宅等でスマートフォンやパソコン等を使用し登録してください。
- ・メールの案内に従って期間内に完了してください。
- ・あらかじめ設定した質問に受験者が回答動画を撮影し、アップロードしてください。
- ・動画の撮り直しは何度でも可能で、アップロード前に撮影した動画内容を確認できます。

※動画はアップロード前に、音声や映像が途切れていないか必ず確認してください。

7 筆記試験（テストセンター方式）の補足事項

受験期間に全国の約350の試験会場から受験者自らが都合の良い会場・日時を予約し、パソコンで受験する方式です。

【通知及び受験期間】

職種	メール送付予定	受験期間
一般事務職 （一次試験合格者）	5月15日（水）9時ごろ	5月15日（水）～6月3日（月）

【方法】

- ・「テストセンター受験の案内」のメールを確認してください。
- ・受験予約は、受験したい日の前日14時までに予約を完了させる必要があります。
- ・受験案内メールに記載された受験用ログインIDとパスワードを確認し、専用サイトから受験日時、試験会場を選択し、予約を完了してください。
- ・受験当日は身分証明書（顔写真付）が必要になります。

【会場】

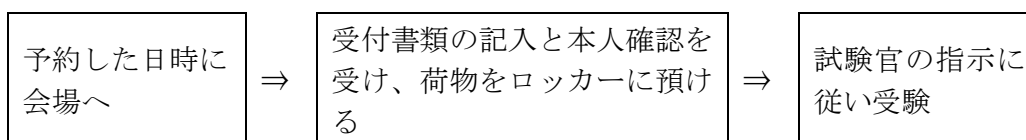
- ・試験会場の詳細は次のURLまたはQRコードからご参照ください。

<https://cbt-s.com/examinee/testcenter/?type=cbt>



- ・選択できる会場・席数には限りがあります。早めに申込みを完了してください。

【受験当日の流れ】 ※身分証明書（顔写真付）を必ず持参してください。



8 性格適性検査（Web方式）の補足事項

【通知及び受検期間】

職種	メール送付予定	受検期間
一般事務職 (一次試験合格者)	5月15日(水)9時ごろ	5月15日(水)～ 6月3日(月)23時59分
土木技術職 建築技術職	4月17日(水)9時ごろ	4月17日(水)～ 4月30日(火)23時59分

【方法】

- ・「性格適性検査ログインメール」のメールを確認してください。
- ・自宅等でスマートフォンやパソコン等を使用し登録してください。
- ・メール本文から受検者マイページにアクセスし、期間内に受検してください。

【注意事項（録画選考、筆記試験（テストセンター方式）、性格適性検査共通）】

- (1) メール送付予定日の翌日13時までにメールが届かない場合は、事務局（筑後市役所市長公室）までお問合せください。
- (2) 質問内容は全て日本語で質問し、それに対する回答も全て日本語で行います。
- (3) 通信障害等によるトラブルについては一切責任を負いません。
- (4) インターネット通信等の一切の費用は受験者の自己負担となります。
- (5) 不測の事態に備えて期間に余裕をもって受験（受検）してください。
- (6) 録画選考及び性格適性検査は、スマートフォン、パソコン、タブレット端末等とインターネット環境が必要です。学校、施設、家族や友人、インターネットカフェ等のパソコン等からも利用できます。そのいずれも利用できない場合は、事前に申し出たうえで、筑後市役所で受験（受検）することもできますので、事務局（筑後市役所市長公室）までご相談ください。

【参考（一般事務職）】第二次試験までのフロー図

日程	筑後市		受験者
3月11日(月)～ 4月12日(金)13時		←	採用試験受験申込 (電子申請)
4月17日(水)9時 予定	【メール送付】 録画選考ログインメールを送付	→	※4月18日(木)13時までにメールが 届かない場合は連絡してください。
第一次試験			
4月17日(水)～ 4月30日(火)13時		←	【録画選考の登録】 質問に対する回答動画を登録
ホームページ等で合格者の受験番号を確認して下さい。			
第二次試験			
5月15日(水)9時 予定	【第一次試験合格者にメール送付】 「テストセンター受験の案内」および「性 格適性検査ログインメール」を送信	→	※5月16日(木)13時までにメールが 届かない場合は連絡してください。
5月15日(水)～ 6月3日(月)		←	【筆記試験の予約・受験】 ①事前予約(前日14時までに) ②予約した会場で受験
5月15日(水)～ 6月3日(月)23時59分		←	【性格適性検査の受検】

【参考（土木技術職・建築技術職）】第二次試験（最終試験）までのフロー図

日程	筑後市		受験者
3月11日(月)～ 4月12日(金)13時		←	採用試験受験申込 (電子申請)
4月17日(水)9時 予定	【メール送付】 「性格適性検査ログインメール」を送信	→	※4月18日(木)13時までにメールが 届かない場合は連絡してください。
4月17日(水) 予定	【メール送付】 「受付通知」(受験票添付)を送信		
第一次試験			
4月17日(水)～ 4月30日(火)23時59分		←	【性格適性検査の受検】
5月25日(土)		←	【筆記試験・面接試験の受検】
第二次試験（最終試験）			
6月7日(金) 予定	【第一次試験合格者にメール送付】 二次試験の詳細を記載	→	※6月10日(月)13時までにメールが 届かない場合は連絡してください。
6月16日(日) 予定		←	【面接試験の受検】

9 受験手続

■申込受付は電子申請のみです。他の方法による申込みは受け付けられません。

事前準備	<p>◆事前にメール設定で、以下の5つのドメインから送付される電子メールが受信できるように設定してください。</p> <p>①「@city.chikugo.lg.jp」 ②「@pref.fukuoka.lg.jp」 ③「@harutaka.jp」 ④「@ibt-cloud.com」 ⑤「@cbt-s.com」</p>
申込み方法	<p>◆「職員採用試験の電子申請による申込み」（3分のQRコード）から電子申請サービスに入り、メールアドレスを入力。受信したメールから必要事項を記入してください。</p> <p>◆申請の送信が成功すると到達確認メール（受付完了のお知らせ）が届きます。</p> <p>◆メールアドレス等が不明瞭な場合や間違っていた場合は、日中にご連絡する場合がありますので、申込書には日中に連絡が取れる電話番号を記載してください。</p>
申請時添付	<p>◆申込時に写真データ（3か月以内、上半身、脱帽、正面向き）の添付が必要です。 ※写真の修正やフィルタ設定、スタンプ等の加工は一切しないでください。</p> <p>◆添付する写真データの注意事項</p> <ul style="list-style-type: none"> ・タテ4×ヨコ3の比率にサイズを変更してください。 ・ファイル名を英語で姓_名（例：Chikugo_Taro）に変更してください。 ・ファイルサイズは500KB以上、5MB以下を目安に作成ください。 ・ファイル形式はjpg、jpeg、pngのみです。
受験番号	<p>◆4月17日（水）に送付するメール（一般事務職は「録画選考ログインメール」の本文、土木技術職・建築技術職は「受付通知」の添付ファイル）で受験番号を通知しますので、必ず確認してください。</p> <p>◆4月18日（木）13時までにメールが届かない場合は、事務局（筑後市役所市長公室）までお問い合わせください。</p> <p>◆受験番号は試験終了まで必要になりますので、大切に保存してください。</p>
その他	<p>■自然災害時などの影響による試験実施方法の変更等は市ホームページを更新してお知らせします（トップページ>市政情報>職員>採用情報）。</p> <p>■試験申込書について確認のため、担当より電話やメール連絡を行う場合があります。市の電話番号は、0942-65-7009より架電します。市のメールアドレスは、syokuin-saiyou@city.chikugo.lg.jpより送信します。</p> <p>■日本国籍を有しない人は申込み後に別途、在留カード等の写しを筑後市役所 市長公室宛てに郵送してください。</p>

【電子申請サービスの注意事項】

- (1) 一定時間が経過すると、通信が遮断され、入力内容が破棄されることがあります。
- (2) 特に次ページ、電子申請の設問事項太枠内「記述」項目は文書ファイル等で事前に作成されることをお勧めします。
- (3) 受験に必要な情報はメールにて送信しますので、確実に届くメールアドレスを記載ください。
- (4) ドメインによっては自動的に迷惑メールに割り振られる場合があります。事務局に問い合わせる前に「迷惑メール」フォルダを念のためご確認ください。

【電子申請の設問事項】

項目	内容	補足説明
基本事項	試験区分、氏名、生年月日、メールアドレス、国籍、住所、連絡先	
学歴	就学期間、学校・学部学科名、卒業区分	※最大3箇所を記載できます。
職歴	在職期間、勤務先名、勤務先所在地	※最大3箇所を記載できます。 ※所在地は市区町村名までで構いません。
免許・資格	名称、取得年月日	※最大4つを記載できます。 ※取得年月日は日付まで記載ください。
記述	筑後市を志望した動機	(200字程度) 字数制限あり(スペース含む300文字)
	自分の長所、今後努力したいこと	(200字程度) 字数制限あり(スペース含む300文字)
	最近、特に興味を持った社会問題と、そのことについてのあなたの考え	(200字程度) 字数制限あり(スペース含む300文字)
アンケート	この募集をどちらで最初にご覧になりましたか？	選択肢あり
宣誓	筑後市職員採用試験申込に記載した事項は、真実かつ正確であることを誓いますか？	

10 合格発表

【一般事務職】

- (1) 第一次試験合格発表・・・5月15日(予定)
- (2) 第二次試験合格発表・・・6月7日(予定)
- (3) 第三次試験合格発表・・・6月中旬～下旬(予定)

第一次試験から第三次試験は、合格者の受験番号を筑後市役所本庁舎正面玄関前の掲示板に掲示及び市ホームページに掲載し、合格者にはメールで通知します。

- (4) 最終合格発表・・・・・・・・・・7月上旬の予定

合格者の受験番号を筑後市役所本庁舎正面玄関前の掲示板に掲示及び市ホームページに掲載し、最終(第四次)試験受験者全員に合格・不合格を文書で通知します。

【土木技術職・建築技術職】

(1) 第一次試験合格発表・・・6月7日（予定）

合格者の受験番号を筑後市役所本庁舎正面玄関前の掲示板に掲示及び市ホームページに掲載し、合格者にはメールで通知します。

(2) 最終合格発表・・・・・・・・・・6月中旬～下旬（予定）

合格者の受験番号を筑後市役所本庁舎正面玄関前の掲示板に掲示及び市ホームページに掲載し、最終（第二次）試験受験者全員に合格・不合格を文書で通知します。

【試験結果の開示請求】

試験結果については、受験者本人が開示請求をすることができます。

- (1) 対象者 各試験の不合格者（辞退者除く）
- (2) 必要書類 ①本人であることを証明する顔写真付き身分証明書
(運転免許証、マイナンバーカード等)
②試験結果開示請求書 直接窓口で請求者本人の自署による。
- (3) 開示の方法 閲覧のみ（筑後市役所本庁舎2階 市長公室）
- (4) 請求期間 各試験の合格発表の日から30日以内

11 合格から採用まで

【一般事務職】

合格者は、試験の区分ごとに作成される職員採用候補者名簿に登載され、原則として、令和7年4月1日に採用されます（6か月間は条件付採用）。

【土木技術職・建築技術職】

合格者は、試験の区分ごとに作成される職員採用候補者名簿に登載され、合格者の意向を踏まえ、原則として、令和7年4月1日または令和6年10月1日に採用されます（6か月間は条件付採用）。

12 給与

高校卒初任給	170,900円程度
短大卒初任給	181,800円程度
大学卒初任給	196,200円程度

このほかに扶養手当、通勤手当、住居手当、期末勤勉手当等が支給されます。
また、学歴や経験年数を有する人は、一定の基準により加算される場合があります。
なお、採用されるまでに給与関係の条例・規則等の改正が行われた場合は、その定めるところによります。



 筑後市