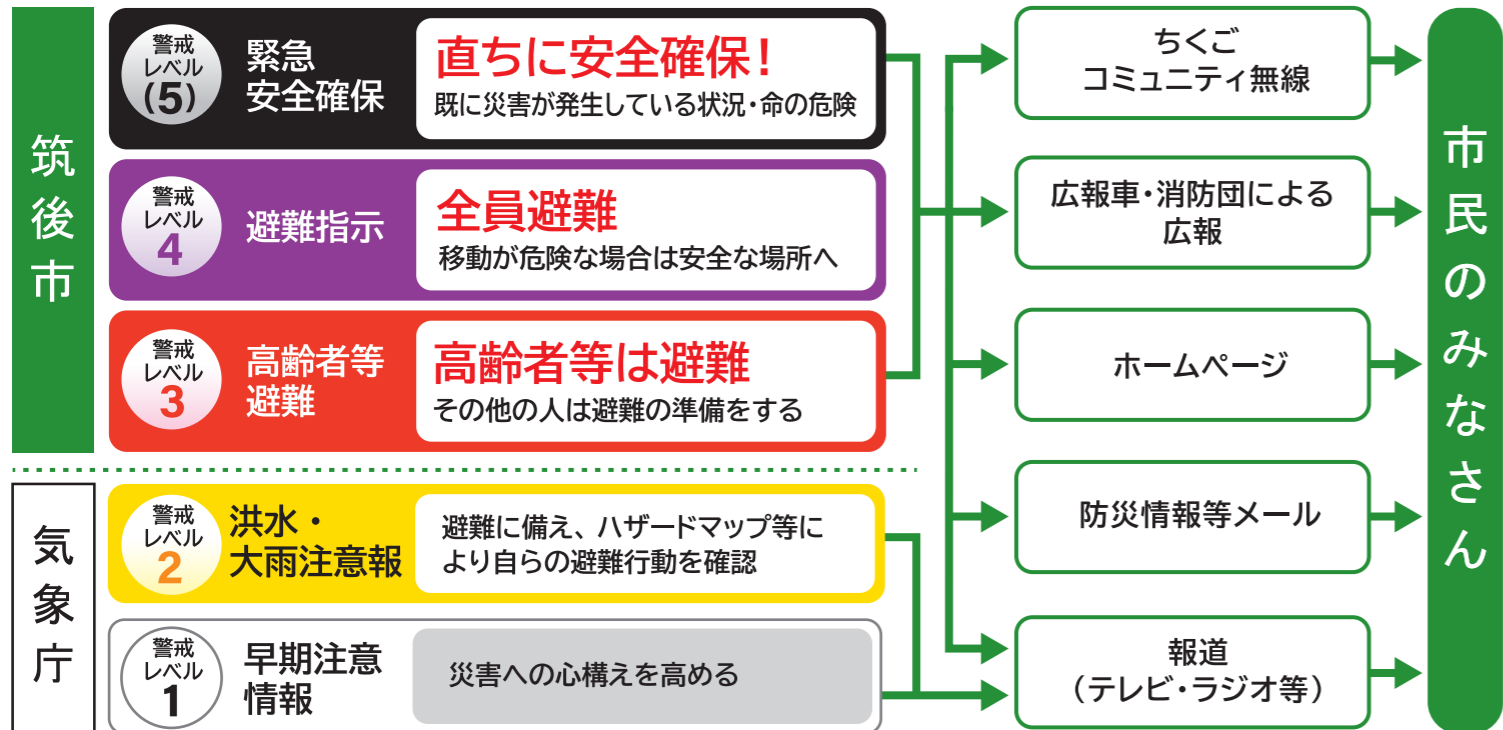


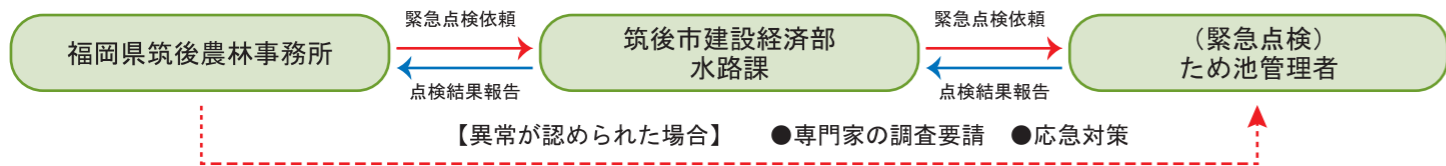
●避難情報の伝達経路

筑後市では、災害の危険が迫った時は**高齢者等避難**、**避難指示**、**緊急安全確保**を出します。日頃から雨や水路の状況を把握しておき、身の危険を感じたら早めの自主的な避難を心がけてください。



●緊急時の管理体制

地震：震度 4 以上の地震発生時
降雨時：気象情報（大雨・洪水）が発令し解除後



●避難情報の収集

- 筑後市ホームページ 災害情報、防災情報など
<https://www.city.chikugo.lg.jp/>
- 福岡県防災ホームページ 緊急災害情報、被害情報など
<http://www.pref.fukuoka.lg.jp/>
- 気象庁（福岡管区気象台） 天気予報、気象警報・注意報など
<http://www.jma-net.go.jp/fukuoka/>

各種情報メールに登録し、災害時には自ら情報を収集しましょう

- 福岡県 防災メール・まもるくん

登録用アドレス
mamoru@bousaimobile.pref.fukuoka.lg.jp
空メールを送信し、返信メールより登録してください。

災害用伝言ダイヤル

NTT が提供する安否確認サービスです。

伝言の録音方法	伝言の再生方法
171 にダイヤル	171 にダイヤル
ガイダンス	ガイダンス
録音の場合 1 をプッシュ	再生の場合 2 をプッシュ
電話番号 入力	電話番号 入力
XXXXXXXXXXXX	XXXXXXXXXXXX
伝言を入れる (30秒以内)	伝言を聞く

【ため池ハザードマップに関するご意見・ご質問は】

筑後市役所 建設経済部 水路課 〒833-8601 福岡県筑後市大字山ノ井 898 TEL : 0942-65-7032



筑後市 ため池ハザードマップ



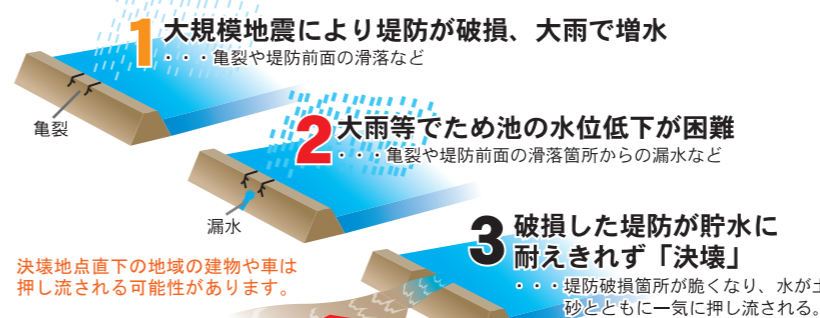
(ふたえためいけ(うえ))
二重溜池 (上)
【貯水量：44,000 m³】

(ふたえためいけ(した))
二重溜池 (下)
【貯水量：85,000 m³】

(しょうわためいけ)
昭和溜池
【貯水量：44,000 m³】

●もしも、ため池が決壊したら？

～ため池決壊想定イメージ～

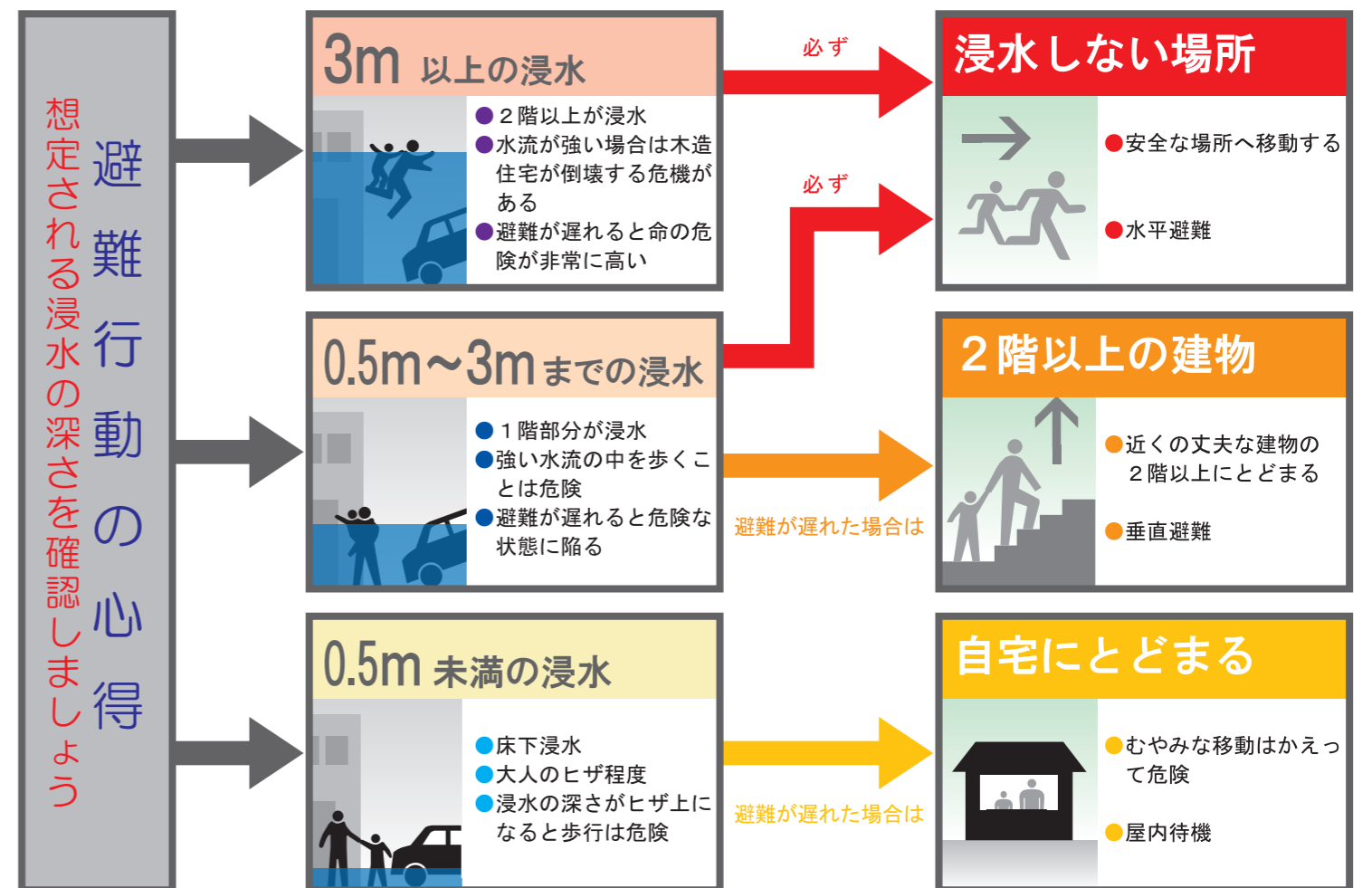


高台に避難してください!

～早期避難のススメ～



●水深別の避難行動



筑後市ため池ハザードマップ



二重溜池(上)
二重溜池(下)
昭和溜池

凡例

	自主避難所		警察署・交番・駐在所
	指定避難所		公民館・集会所
	福祉避難所		コミュニティ無線局
	医療施設		消防団車庫
	自動体外式除細 (AED)		ヘリコプター 離着陸可能場所
	避難方向		
河川の浸水想定区域			
土砂災害警戒区域			
過去の被災箇所		道路冠水 50 cm以上	道路冠水 50 cm以下
ため池浸水範囲			

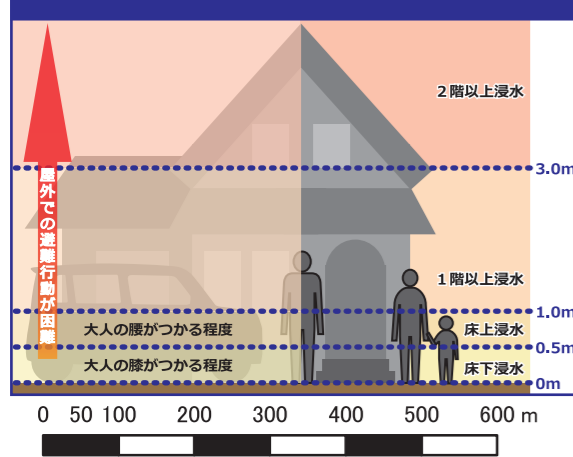
緊急時の連絡先

【役場】	
筑後市役所	0942-53-4111
【警察】	
筑後警察署	0942-52-0110
熊野交番	0942-53-6236
羽犬塚駅前交番	0942-52-5867
水田駐在所	0942-53-8352
古川駐在所	0942-52-7797
船小屋駐在所	0942-52-3410
馬間田駐在所	0944-63-3786
【消防】	
筑後市消防本部	0942-52-2020
【救急病院】	
筑後市立病院	0942-53-7511

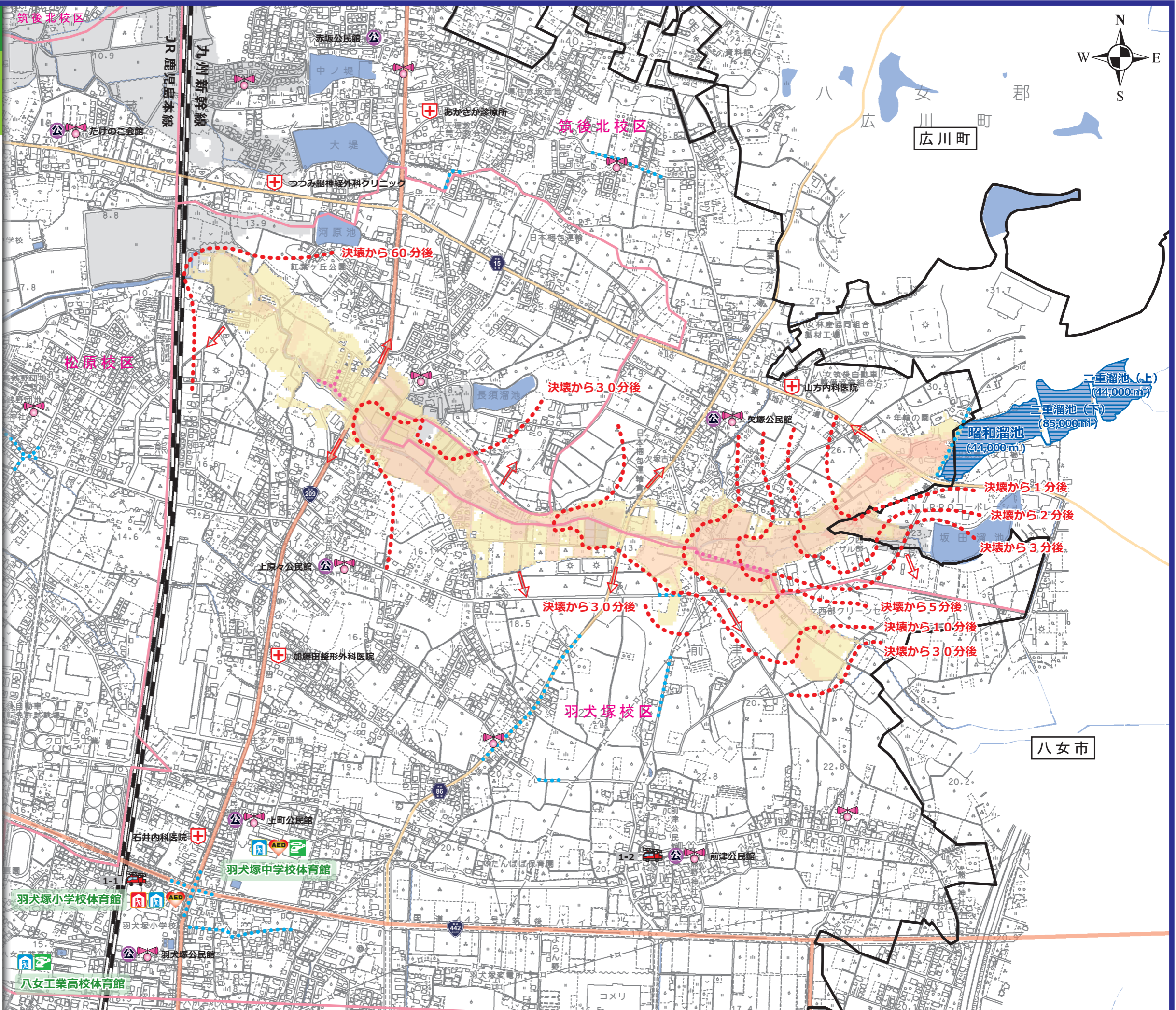
避難所の連絡先

羽犬塚小学校	0942-52-4138
羽犬塚中学校	0942-52-4158
八女工業高校	0942-53-2044

浸水域の色分けと浸水深の目安



作成/令和元年12月
筑後市 建設経済部 水路課



このマップは、ため池が決壊した場合にどのような被害となるか、計算結果により決定した範囲です。あくまで計算結果ですので、表示されている範囲外でも被害が発生する可能性がありますので、注意願います。